

Programas comerciales

Salvador Merino

Usuario y programador de QL
Gestor y promotor de:
Cuq y Qliper

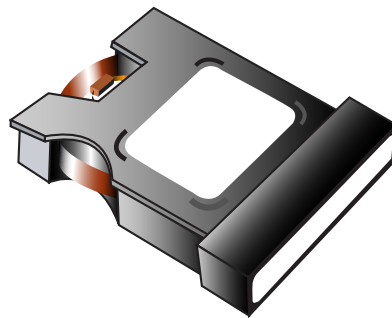


El primer programa que ve el usuario de un Sinclair QL al encender la máquina es el sistema operativo QDOS multitarea y el lenguaje SuperBASIC, pero los primeros programas de gestión que utiliza son el QUILL, ABACUS, ARCHIVE y EASEL producidos por la empresa PSION, y suministrados en cartucho de microdrive en cada caja de embalaje de Sinclair QL. Luego en el año 1986 esos programas son sustituidos por el XCHANGE de Psion suministrado en la familia de ordenadores CST THOR compatibles QL en disquette 3.5".

El desarrollo de software comercial para QL en España fue breve o efímero, e incluso muchos programas vieron la luz cuando el Sinclair QL se dejó de distribuir y fabricar por la compra los derechos por Amstrad, pero durante los años 1985-86, hubo varias casas de software que escribieron Software para el Sinclair QL Español versión MGE.

En el Reino Unido, y otros países, algunas empresas de software (la mayoría eran programadores que hacían de distribuidores de sus propios programas) pudieron continuar desarrollando software QL comercial hasta que desapareció su principal canal para captar clientes, la revista SINCLAIR QL WORLD.

El primer juego comercial para QL fue el CHESS de Psion (también fue el primer ajedrez en 3 dimensiones, y venció en todos los torneos de ajedrez entre ordenadores en los cuales ha participado). El segundo, creo que fue el Matchpoint de Psion. Luego otras firmas como Talent, Digital Precision, Eidersoft, Piramide, etc..., distribuyeron adaptaciones de los juegos de máquinas recreativas de aquella época para QL, pero el QL nunca fue un ordenador de juegos, pues lo que más demandaban sus usuarios eran utilidades como: Editores de texto (TEXT87, The Edithor, The Perfection, SuperSpy...), Dibujo (EYE Q, The Painter, gigacrome,

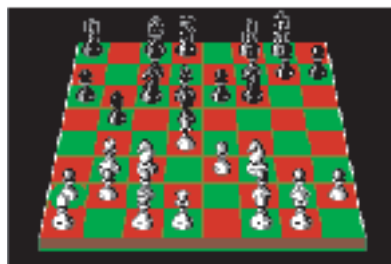


El microdrive. Un verdadero caballo de batalla para el soporte de software.

3D Precision...), Diseñadores de páginas (Profesional Publisher, Page Designer...), Utilidades de impresora, Bases de datos, Contabilidad, Toma de decisiones, Elaborador de proyectos, Control de stock, Astronomía (QL Cosmos, Astronomer...), Utilidades de disco, Comunicaciones (Terminales, Transferencia de ficheros, BBS, Videotexto...), etc...

En resumen, los usuarios QL intentaban escribir programas de utilidades para cubrir cualquier problema o necesidad.

Eso sí, en el mundo QL el número de títulos de programas comerciales es muy reducido comparado con el número de títulos de programas de dominio público o modalidad Shareware (distribuidos originalmente entre los socios de los diferentes Clubes QL, pero disponibles actualmente en Internet). Creo que en los últimos 20 años se han escrito alrededor de más de 3.000 programas QL, siendo comerciales solamente un 10% (muchos de esos programas comerciales han sido donados por sus autores para uso gratuito) ■



El programa Chess de PSION fue el primer ajedrez en 3D y campeón del mundo.

Empresas españolas

Entre las empresas españolas de la época destacaron:

- ALSI Comercial SA con sus programas de gestión: Alsipack, Alsimail, Asistock, Asicont, Comercial 6, Cambiali y Alsicopy.

- BOALOX Informática con sus programas: STAT (Cálculo estadístico), QLTEST (Un fértil instrumento pedagógico), CATALOGO (listados de contenidos grabaciones microdrive), ENCUESTA (construir, editar y tabular cuestionarios) y EASYTEST (corrección automática de cuestionarios de personalidad).

- INVESTRONICA con su programa CONTABILIDAD.

- ABACO con su programa CONTABILIDAD.

- PURICORP con su programa Starmouse y primer ratón para QL diseñado y fabricado en España.

- TECORSA con sus programas de Arquitectura: PORED (Pórticos de hormigón), VICED (Vigas de hormigón), ARTED (Cerchas metálicas articuladas), JACED (Jácenas metálicas), ECU (sistema de ecuaciones lineales hasta 65 incógnitas con QL 128K), RAMED (Red de abastecimientos en malla para fluidos incomprensibles), DEPURED (modelación de cauces de ríos), RYDA (Rumbo y distancia para locator de radioaficionados), CIMED (Cimentaciones, aisladas y viga flotante), GENED (Genérico de pórticos), EMPARED (Genérico de emparrillados) y SPACED (Genérico de estructuras espaciales).

- Otros creados por los usuarios: Administración de Fincas (J. Guzmán y F. Serrano), Programas de Oftalmología (José Morón), y un largo etc...